

Alþingi
Erindi nr. P 138/994
komudagur 16.12.2009



LANDSSAMBAND
ÍSLENSKRA
ÚTVEGSMANNA

Borgartúni 35
105 Reykjavík
Sími: 591 0300
Fax: 591 0301
www.liu.is

Sjávarútvegs- og landbúnaðarnefnd Alþingis.

Reykjavík, 15. desember 2009.

Efni: Frumvarp til laga um breytingu á lögum nr. 116/2006 um stjórn fiskveiða með síðari breytingum. 138. löggjafarþing, þingskjal 193 – 174. mál.

Vísað er til tölvupósts sjávarútvegs- og landbúnaðarnefndar þar sem okkur er sent til umsagnar ofangreint frumvarp til laga um breytingar á lögum um stjórn fiskveiða.

Í 1. grein frumvarpsins eru lagðar til breytingar á 6. grein laganna. Við gerum ekki athugasemdir við þær breytingar sem þarna eru lagðar til.

Í 2. grein frumvarpsins eru í 4 liðum lagðar til breytingar á 11. grein laganna.

Í a. lið er lagt til að í stað hlutfallstölunnar 33% í 3. mgr. komi 15% og í ákvæði til bráðabirgða IV er lagt til að á núverandi fiskveiðiári nemi heimildin einungis 10%. Við leggjumst gegn þessari breytingu og vísam til þeirra raka sem færð voru fram þegar hlutfallstölunni var nýverið breytt úr 20% í 33%. Þau rök standa óbreytt.

Í c. lið eru lagðar til breytingar á ákvæðum um svokallaða línuvílnun. Við leggjumst alfarið gegn þeim breytingum sem þarna eru lagðar til, bæði aukningu úr 16% í 20% hjá þeim sem róa með línu sem beitt er í landi og eins að taka upp 15% línuvílnun fyrir báta sem róa með línu sem stokkuð er uppi í landi. Við hvetjum Alþingi eindregið til að fella ákvæði um línuvílnun niður. Í línuvílnun felst mikil mismunun á milli aðila í sjávarútvegi. Ekki bætir úr skák að þeir aðilar sem hagnast á þessari mismunun landa aflanum gjarnan óslægðum og vegna þess að slægingarstuðlar endurspeglar almennt ekki hlutfall slógs í þeim fiski sem dreginn er á línu þá er mismununin enn grófari. Þannig vegur tonn af þorski hjá þeim sem nú nýtur línuvílnunar einungis 804,6 kg til aflamarks ef slógið er 10% en ekki 16% eins og slægingarstuðullinn miðar við. Miðað við sömu forsendur og 20% línuvílnun þá mun tonnið einungis vega 777,8 kg til aflamarks mv. sama slóghlutfall.

Í d. lið er lagt til að kveðið verði á um heimild til ráðherra til að kveða á um að skylt verði að vinna einstakar tegundir uppsjávarfisks til manneldis. Við leggjumst gegn þessari breytingu enda teljum við að sjávarútvegsfyrirtækin hafi almennt bestu möguleikana á því að meta hvernig hagkvæmast er að ráðstafa aflanum.

Í 3. grein frumvarpsins eru lagðar til breytingar á 15. grein laganna.

Í a. lið er lagt til að veiði fiskiskip minna en 50% af aflamarki sem það fær á grunvelli aflahlutdeildar sinnar og aflamarki sem flutt hefur verið frá fyrra fiskveiðiári falli aflahlutdeild þess niður. Við leggjumst gegn þessari breytingu enda hlýtur hver sanngjarn maður að sjá það að hér eru lögð til allt of víðurhlutamikil víðurlög við því ef útgerð tekst ekki að veiða aflamark sitt og nær ekki að flytja aflahlutdeild viðkomandi skips frá því.

Við styðjum þær breytingar sem lagðar eru til í b. og c. lið og teljum að þær eigi að ná fram að ganga þó að a. liðurinn geri það ekki.


Í d. lið eru lagðar til þrengingar á framsali aflamarks. Við höfum árum saman, ásamt stéttarfélagum sjómanna, lagt til þrengingar á framsali aflamarks sbr. meðfylgjandi og leggjum enn til að þær tillögur verði lögfestar. Við hvetjum til að settar verði reglur sem koma í veg fyrir að aflamark sé flutt á milli aðila með málamyndagerningum á grundvelli núgildandi reglna um „breytingar á skipakosti“ sbr. 3. ml. 15. greinar eins og brögð eru að. Í d. lið eru tillögur um orðalagsbreytingar á þessu ákvæði og í almennum athugasemdum með frumvarpinu er skilgreining á „varanlegri breytingu á skipakosti“. Þar er leiga á fiskiskipi ekki tilgreind sem tilvik sem getur leitt til beitingar þessa ákvæðis um framsal aflamarks umfram 50% eins og eðlilegt væri. Við teljum að unnt sé að setja reglur um leigusamninga sem koma í veg fyrir misnotkun á þessu ákvæði eins og borið hefur við.

Í ákvæði til bráðabirgða I er lagt til að ráðherra fái heimild til að ráðstafa allt að 4000 tonnum af skötusel á tveimur fiskveiðárum, umfram aflamark sem byggir á lögum um stjórn fiskveiða. Við hvetjum sjávaútvegs- og landbúnaðarnefnd til að vísa þessu ákvæði umsvifalaust til föðurhúsanna. Það hlýtur að vera einsdæmi að þjóð sem á jafnmikið undir nýtingu náttúruauðlinda og við og hefur náð að skapa sér þá ímynd á alþjóða vettvangi að hún stundi sjálfbæra nýtingu fiskistofna, ábyrgar fiskveiðar og varúðarnálgun við stjórn fiskveiða hafi til meðferðar á þjóðþingi sínu frumvarp sem beinlínis miðar að því að ofveiða ákveðinn fiskistofn. Framlagning frumvarpsins býður heim hættu á að orðspor okkar sem ábyrg fiskveiðiþjóð bíði varanlegan hnekki með tilheyrandi skaða. Líklegt er að íslenskur skötuselur verði gerður útlægur á mikilvægum mörkuðum. Vert er að benda á að í umsögn fjármálaráðuneytisins er ekki reynt að leggja mat á það tjón sem frumvarpið felur í sér, hvorki á orðspor okkar sem fiskveiðiþjóðar né vegna tapaðs afraksturs af skötuselsstofninum. Meðfylgjandi bréf Hafrannsóknastofnunarinnar lýsir vel ætluðum afleiðingum þeirra fyrirætlaða sem í frumvarpinu felast á skötuselsstofninn.

Við styðjum þær breytingar sem lagðar eru til í ákvæðum til bráðabirgða II og III.

Virðingarfyllst,

f.h. Landssambands íslenskra útvegsmanna


Friðrik J. Arngrímsson

Fréttamannafundur
Landssambands íslenskra útvegsmanna,
Farmanna- og fiskimannasambands Íslands, Sjómannasambands Íslands og
Vélstjórafélags Íslands

1. Tillögur til sjávarútvegsráðherra

Landssamband íslenskra útvegsmanna, Farmanna- og fiskimannasamband Íslands, Sjómannasamband Íslands og Vélstjórafélag Íslands hafa sameiginlega farið þess á leit við sjávarútvegsráðherra að hann beiti sér fyrir breytingum á lögum um stjórn fiskveiða.

Tillögurnar felast í meginatriðum í því að heimild til framsals aflamarks frá fiskiskipi verði 25% af úthlutun á hverju fiskveiðiári og að ekki verði unnt að flytja meira aflamark til skips en jafngildi tvöfaldri kvótaúthlutunar þess. Lagt er til að fellt verði úr gildi ákvæði um að veiði fiskiskip minna en 50% af samanlögðu aflamarki sínu tvö fiskveiðiár í röð falli aflahlutdeild þess niður. Þá er lagt til að verði óviðráðanleg atvik til þess að skip nái ekki að veiða 75% aflamarki sínu, verði framsal aflamarks umfram 25% heimilað.

Einnig er gerð tillaga um að aflahlutdeild og aflamark verði aðeins unnt að skrá á fiskiskip og að ekki verði gerðar breytingar á lögum sem heimili einstökum útgerðum af framselja aflamark íslenskra skipa til erlendra skipa.

Rétt er að taka fram að ekki eru gerðar tillögur um breytingar á heimildum til skipta á aflamarki eða til frjáls framsals aflahlutdeildar enda er þar um grundvallaratriði að ræða sem stuðlar að hagræðingu.

2. Helstu ástæður tillaganna

1.2. Sættir

Samtök sjómanna hafa frá því að núverandi fiskveiðistjórnun var tekin upp, verið andvíg sölu aflamarks. Rök þeirra eru að veiðiheimildum sé ekki úthlutað til að selja þær þriðja aðila heldur að þær séu veiddar af viðkomandi útgerð og stuðli þannig að atvinnuöryggi. Þá eru mörg dæmi þess að þeir sem kaupa aflamark í miklum mæli brjóti ákvæði laga og kjarasamninga með því að draga kostnað við kaupin frá heildarverðmæti afla, en það er ólöglegt. Þannig hafa sjómenn ekki fengið gert upp með réttum hætti, en það ástand hefur ekki síst leitt til endurtekinna verkfallsátaka. Aðilar telja að takmörkun framsals samkvæmt tillögum þessum sé til þess fallin að draga mjög úr líkum á árekstrum á milli aðila á þessum grundvelli.

2.2. Markmið með stjórn fiskveiða

Eitt af meginmarkmiðunum með stjórnkerfi fiskveiða er að ná fram hagræðingu með hæfilegri stærð fiskiskipaflotans og að laga hann að afrakstursgetu fiskistofnanna. Þróun síðari ára hefur verið sú að skipum sem hefur verið lagt, eða hefði verið lagt vegna kaupa á nýjum skipum eða samþjöppun aflaheimilda, hefur verið haldið til veiða á leigukvóta. Við setningu laga um stjórn fiskveiða var við því búist að unnt yrði að fella kröfuna um endurnýjunarréttinn niður er fram liðu stundir þar sem flotinn yrði lagaður að afrakstursgetunni. Það var ekki ætlunin að allt of mörg skip yrðu um að veiða of fáa fiska eins og raunin hefur orðið. Núverandi ástandi hefur verið lýst þannig að Ísland geti orðið ruslakista fyrir úreltan flota.

2.3. Of stór floti - álag á fiskistofnana - brottkast

Ekki þarf að hafa mörg orð um óæskileg áhrif of stórs flota á fiskistofna. Um það má m.a. vísa til þess sem kom fram á ráðstefnu FAO, "Ábyrgar fiskveiðar í vistkerfi sjávar", sem haldin var hér á landi í haust og á fyrirspurnarþingi sjávarútvegsráðherra sem einnig var haldið í haust.

Það er staðreynd að brottkast er vandamál á skipum sem hafa lítinn kvóta og m.a. hefur Fiskistofa staðfest það. Formaður félags útgerða kvótalítilla skipa hefur lýst þessu ástandi þannig að hann hafi keypt bát á árinu 1999 og gert hann út í meira en 2 ár og hent stórum hluta af afla skipsins. Slíkt framferði er algjörlega ólíðandi og miðast tillögurnar við að draga úr brottkasti.

Tillögur FFSÍ, LÍÚ, SSÍ og VSFÍ til breytinga á lögum um stjórn fiskveiða ofl.

1. Takmörkun á framsali aflamarks ofl.

7. mgr. 12 greinar laga 38/1990 verði breytt þannig að í stað þess að nú er heimilt að framselja 50% af samanlögðu aflamarki sem fiskiskipi er úthlutað í upphafi fiskveiðaárs á grundvelli aflahlutdeildar þess, umfram aflamark sem flutt er til skips, verði einungis heimilt að framselja 25% af aflamarki sem fiskiskipi er úthlutað á grundvelli aflahlutdeildar þess, umfram aflamark sem flutt er til skips. Við mat á úthlutuðu aflamarki skal ekki einungis tekið tilliti til byrjunarúthlutunar heldur endanlegrar úthlutunar. Þá skal aflamark sem úthlutað er samkvæmt lögum nr. 151/1996 eða öðrum lögum og kolmunnaafli skips telja til mats á framsalsheimild. Sé aflahlutdeild flutt milli skipa í eigu sama aðila verði heimilt að flytja aflamark sem úthlutað hefur verið vegna aflahlutdeildarinnar ásamt aflahlutdeildinni. Flutningur aflamarks með aflahlutdeild þegar breyting verður á skipakosti sbr. 7. mgr. 12. gr. laga 38/1990 og þegar aflamark er flutt ásamt aflahlutdeild milli skipa í eigu sömu útgerðar skapar heimild til framsals allt að 25% af því aflamarki sem flutt er, hjá því skipi sem flutt er til, að svo miklu leyti sem framsalsréttur hefur ekki verið nýttur af því skipi sem flutt er frá.

Á hverju fiskveiðiári skal óheimilt að flytja til fiskiskipa meira aflamark en tvöfalt það aflamark sem skip fær úthlutað á grundvelli aflahlutdeildar sinnar.

Ákvæði 5. og 6. mgr. 12 gr. laga nr. 38/1990 um að veiði fiskiskip minna en 50% af samanlögðu aflamarki sínu tvö fiskveiðiár í röð falli aflahlutdeild þess niður verði felld úr gildi.

Nýtt ákvæði komi í lög um stjórn fiskveiða um að verði atvik eins og aflabrestur, dráttur á afhendingu nýs skips, frátafir vegna endurbóta, bilana eða tjóns á skipi til þess að skip nái ekki að veiða 75% aflamarki sínu verði frekara framsal aflamarks en 25% heimilað. Samráðsnefndin skv. 14. gr. laga nr. 38/1990 gæti verið sá vettvangur sem legði mat á hvort frekara framsal en 25% verði heimilað.

2. Skráning aflahlutdeildar og aflamarks.

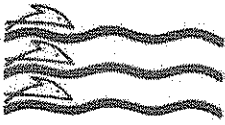
Einungis verði heimilt að skrá aflahlutdeild og aflamark á fiskiskip. Verði verulegur dráttur á afhendingu nýsmíði verði unnt að skrá aflahlutdeild og aflamark á nýsmíðina í tiltekinn tíma.

3. Flutningur aflamarks milli fiskveiðiára.

Heimildir skv. 3. mgr. 10. gr. laga nr. 38/1990 um stjórn fiskveiða um flutning aflamarks milli fiskveiðiáramóta verði a.m.k. tímabundið auknar um 50%

4. Framsal aflamarks til erlendra skipa.

EKKI verði gerðar breytingar á lögum sem heimili einstökum útgerðum af framselja aflamark íslenskra skipa til erlendra skipa.



HAFRANNSÓKNASTOFNUNIN

Landssamband íslenskra útvegsmanna
Borgartúni 35
105 Reykjavík

Reykjavík, 24.11.2009
Tilv. 21.9.1/SKÖ
JS/sdk

Málefni: Áhrif aukinna skötuselsveiða á ástand stofnsins

Vísað er til erindis Landssambands íslenskra útvegsmanna dagsett 13. nóvember 2009 vegna fram komins frumvarps sjávarútvegs- og landbúnaðarráðherra til breytinga á lögum um stjórn fiskveiða nr. 116/2006. Í erindi LÍÚ er spurningum í 5 liðum beint til Hafrannsóknastofnunarinnar og er spurningum 1.-3. svarað eftir efni sameiginlega, en 4. og 5. spurningu sér.

- 1. Hver telur stofnunin að verði áhrif þess á skötuselsstofninn ef 2000 tonn verða veidd á fiskveiðiarinu 2009/2010 umfram þau 2500 tonn sem aflamark fiskveiðiarins er?*
- 2. Hver eru líkleg áhrif slíks afla umfram aflamark á ráðgjöf stofnunarinnar um aflamark í skötusel á fiskveiðiarinu 2010/2011?*
- 3. Hver eru líkleg áhrif þess á skötuselsstofninn ef 2000 tonn verða einnig veidd á fiskveiðiarinu 2010/2011 umfram það aflamark sem stofnunin mun gera tillögu um aflamark í skötusel á fiskveiðiarinu 2010/2011 verði?*

Svar: Eins og fram kemur í Ástandsskýrslu Hafrannsóknastofnunarinnar s.l. vor (Hafrannsóknir nr. 146) benda niðurstöður úr stofnmælingum og upplýsingar frá fiskiskipum til að veiðistofn skötusels sé í góðu ástandi. Góð nýliðun allt frá árinu 1998, að 2008 árganginum undanskildum, leiddu til að stofninn stækkaði hratt á árunum 2002-2005 samfara vaxandi útbreiðslu. Á sama tíma hefur afli fimmfaldast, úr um 5-600 tonnum á árunum 1973-1996 í 2300-2900 tonn á árunum 2004-2008.

Miðað við nýliðun undanfarinna ára og útbreiðslu stofnsins telur Hafrannsóknastofnunin að um 2500 tonna ársafli úr skötusel vera nálægt hámarksafkastursgetu stofnsins. Þó ekki liggi fyrir nákvæmt afrakstursmat miðað við þá nýliðun mun aukning afla í 4500 tonn á næstu tveimur árum því að öllum líkindum leiða til þess að mjög gangi á uppvaxandi árganga og stofninn fari hratt minnkandi. Eins og venja er mun ráðgjöf stofnunarinnar miðast við ástand og stærð stofnsins á hverjum tíma og tillögur að hámarksafli því verða lægri við slíka veiði en ella yrði.

Heimilisfang:	Sími:	Heimasíða:	Tölvupóstfang:
Skúlagötu 4	575-2000	www.hafro.is	hafro@hafro.is
Pósthólf 1390	Póstfax:		
121 Reykjavík	575-2001		

4. Telur stofnunin umrædd ákvæði, verði þau að lögum, samræmast stefnu um ábyrgar fiskveiðar, sjálfbæra nýtingu nytjastofna og varúðarnálgun við stjórn fiskveiða?

Svar: Það er rétt að vekja athygli á að hér er aðeins um heimildarákvæði til handa ráðherra að ræða, allt að 2000 tonnum, sem hann ekki er skuldbundinn að nýta sér. Hafrannsóknastofnunin veitir ráð um skynsamlega nýtingu fiskistofna, yfirleitt í formi ráðlagðs hámarksaflla úr hverri tegund fyrir sig og grundvallast tillögurnar á því að veita ráðgjöf um aflamark sem gefi hámarksafurakstur til lengri tíma litið. Það gengur gegn þessum sjónarmiðum að veitt sé umfram ráðgjöf stofnunarinnar eins og verið hefur undanfarin ár og samrýmist ekki stefnu um sjálfbæra nýtingu. Það geta varla talist ábyrgar fiskveiðar eða varúðarnálgun við stjórn fiskveiða ef verulega er farið fram úr ráðgjöf sem miðast við að nýta uppvaxandi árganga, jafnvel þó stofn sé í vexti.

5. Var leitað álits stofnunarinnar áður en frumvarpið var lagt fram? Í því tilviki er óskað eftir upplýsingum um hver ráðgjöf stofnunarinnar var og afriti af þeim gögnum sem lögð voru fram.

Svar: Ekki var leitað sérstaklega álits Hafrannsóknastofnunarinnar á fram lögðu frumvarpi. Fyrir lá ráðgjöf stofnunarinnar frá s.l. sumri um áætlað veiðipól, þ.m.t. tillaga að hámarksaflla. Í erindi frá ráðuneytinu dagsettu 24. september var þess óskað "að Hafrannsóknastofnunin meti hvort miklar breytingar á útbreiðslu skötusels eigi sér hliðstæðu, eða séu fordæmislausar, þegar litið er til breytinga á útbreiðslu annarra botnfiskategunda við Ísland". Í svari stofnunarinnar dagsett 2.10.2009 segir m.a. eftirfarandi:

"Af þessu er ljóst, að þær breytingar sem orðið hafa í veiðum og útbreiðslu skötusels á undanförunum árum eiga sér hliðstæðu í a.m.k. nokkrum tegundum nytjastofna s.s. ýsu, ufsa, karfa, blálöngu og gulllaxi." Meðfylgjandi er umrætt svar stofnunarinnar.

F.h. Hafrannsóknastofnunarinnar,


Jóhann Sigurjónsson



HAFRANNSÓKNASTOFNUNIN

Sjávarútvegs- og landbúnaðarráðuneytið
Skúlagata 4
150 Reykjavík

AFRIT

Reykjavík, 02.10.2009
Tilv. 21.9.1/SKÖ
JS/sdk

Málefni: Skötuselur – útbreiðsla

Vísað er í erindi ráðuneytisins dagsett 24. september 2009 um ofangreint málefni (Tilv.: SLR 09090212/10.7.4) þar sem þess er óskað "að Hafrannsóknastofnunin meti hvort miklar breytingar á útbreiðslu skötusels eigi sér hliðstæðu, eða séu fordæmislausar, þegar lítið er til breytinga á útbreiðslu annarra botnfiskategunda við Ísland".

Á meðfylgjandi myndum 1-8 má sjá útbreiðslu veiða á nokkrum tegunda nytjastofna á Íslandsmiðum árin 1994, 1996, 1998, 2000, 2002, 2004, 2006 og 2008. Eins og sjá má á myndunum hefur útbreiðsla veiða margra þessara fiskistofna breyst verulega frá árinu 1994 og flestir þeirra veiðast nú norðar en áður. Þegar meðaltal staðsetningar veiða (lengd og breidd) á sama tímabili er skoðuð fyrir hvert tog, línu eða netalögn (vegið með tilliti til afla í hverju togi eða lögn), þar sem afli var meiri en 50 kg, kemur í ljós afar marktæk tilfærsla veiða til norðvesturs (sjá meðf. myndir 9 -16).

Af þessu er ljóst, að þær breytingar sem orðið hafa í veiðum og útbreiðslu skötusels á undanförmum árum eiga sér hliðstæðu í a.m.k. nokkrum tegundum nytjastofna s.s. ýsu, ufsa, karfa, blálöngu og gullfaxi.

F.h. Hafrannsóknastofnunarinnar,



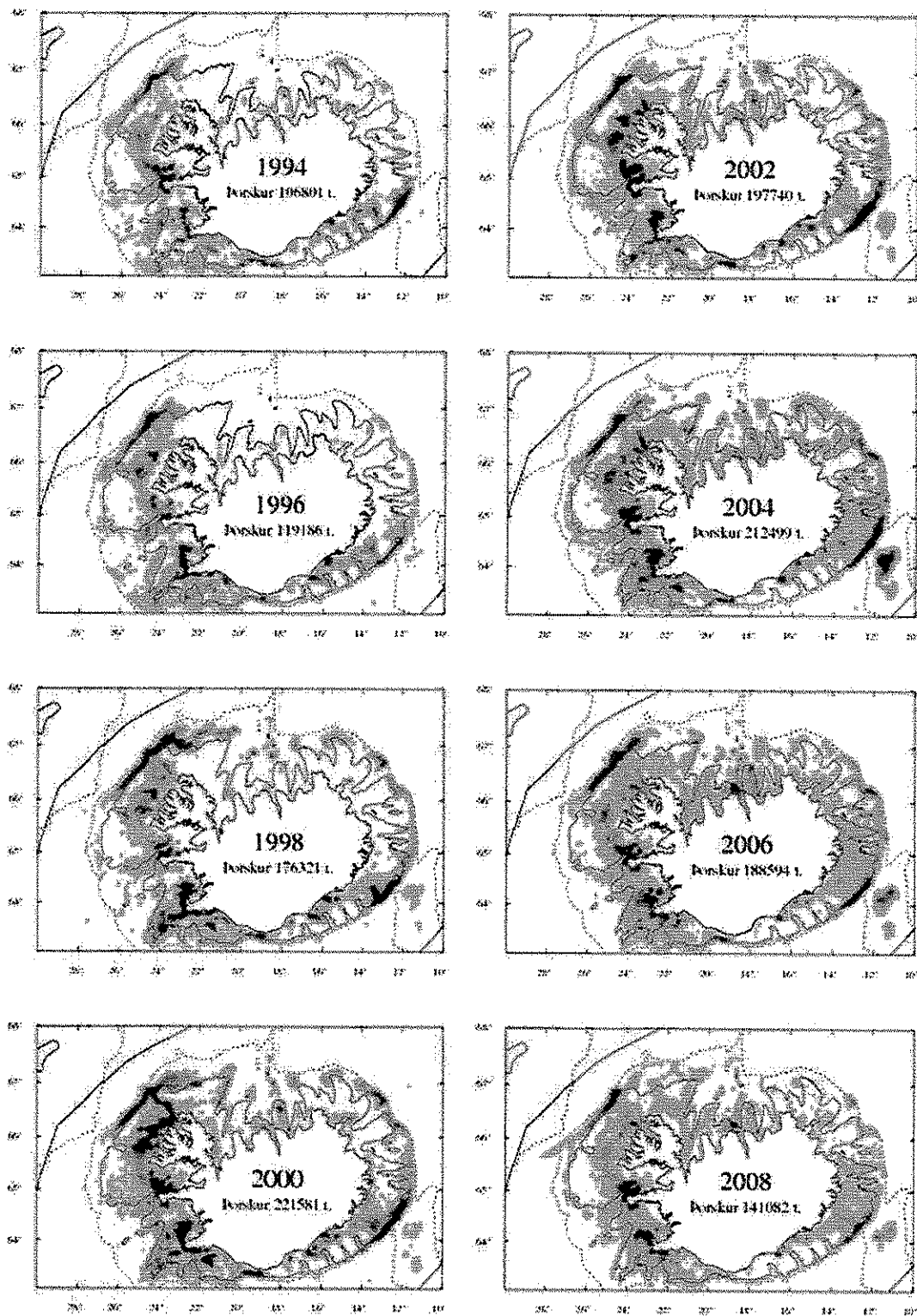
Jóhann Sigurjónsson

Heimilisfang:
Skúlagötu 4
Pósthólf 1390
121 Reykjavík

Sími:
575-2000
Póstfax:
575-2001

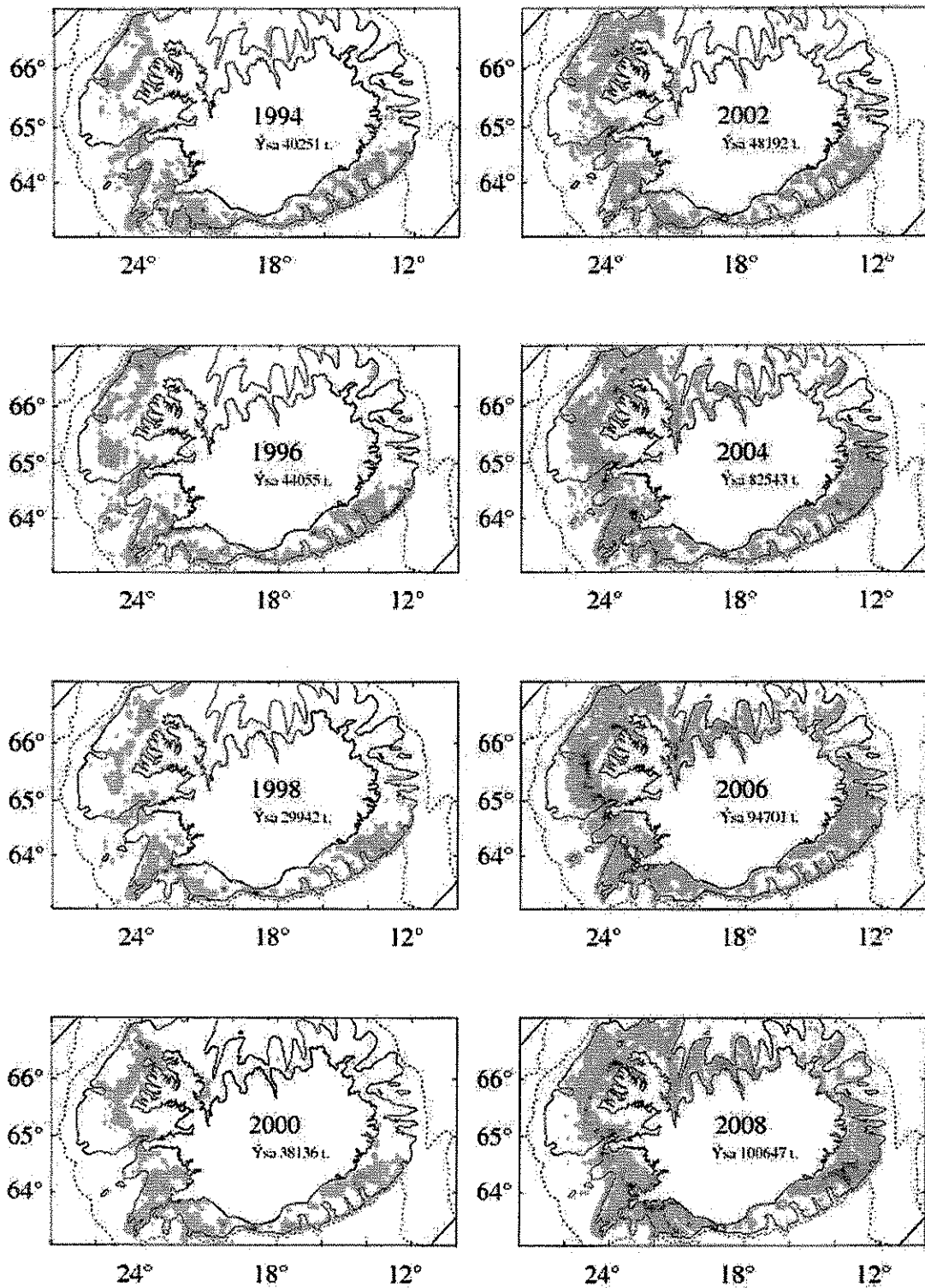
Heimasíða:
www.hafro.is

Tölvupóstfang:
hafro@hafro.is

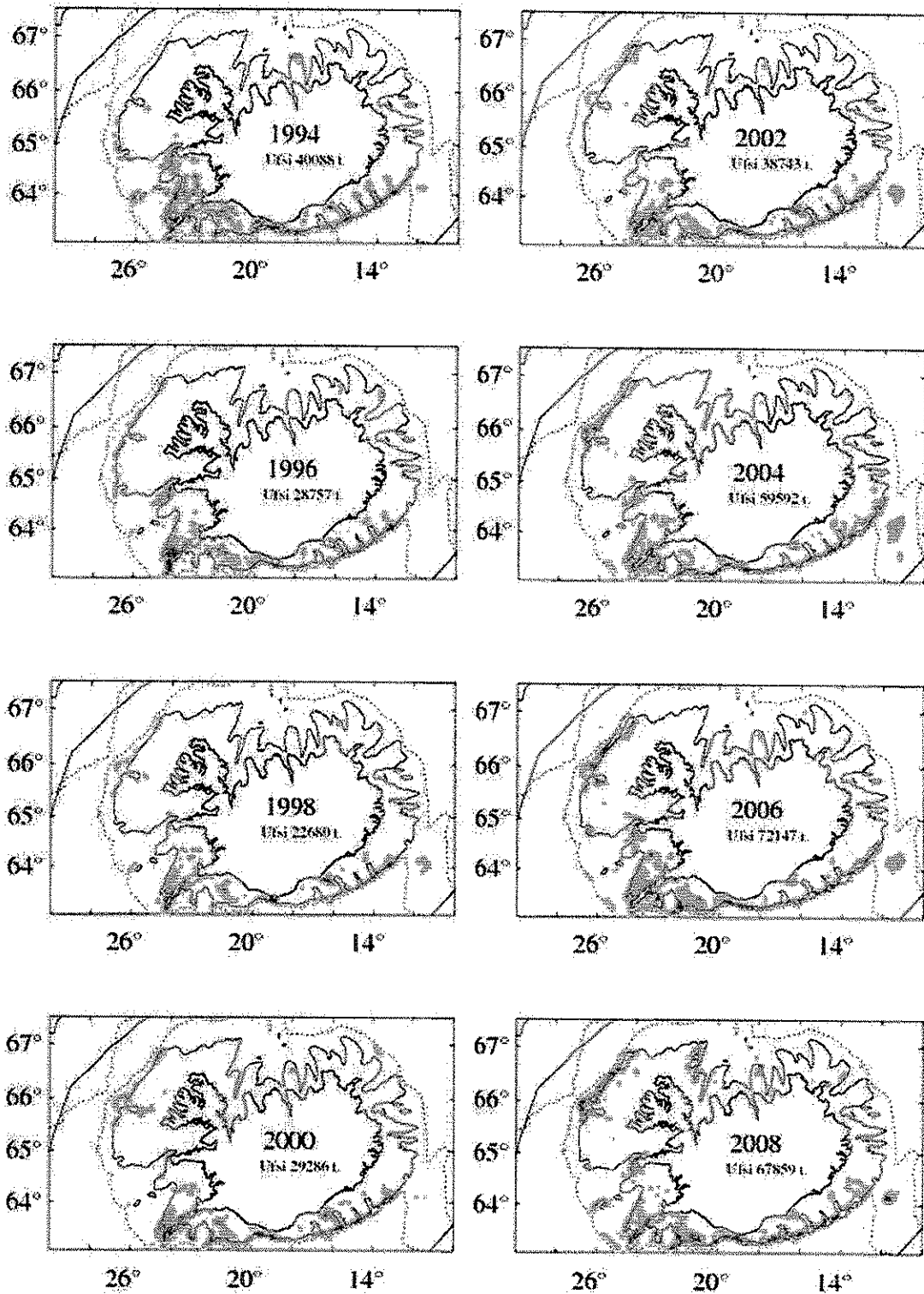


Mynd 1. veiðisvæði þorsks við Ísland samkvæmt aflaskýrslum veiðiskipa. Skráður heildaraflí hvers árs er jafnframt sýndur.

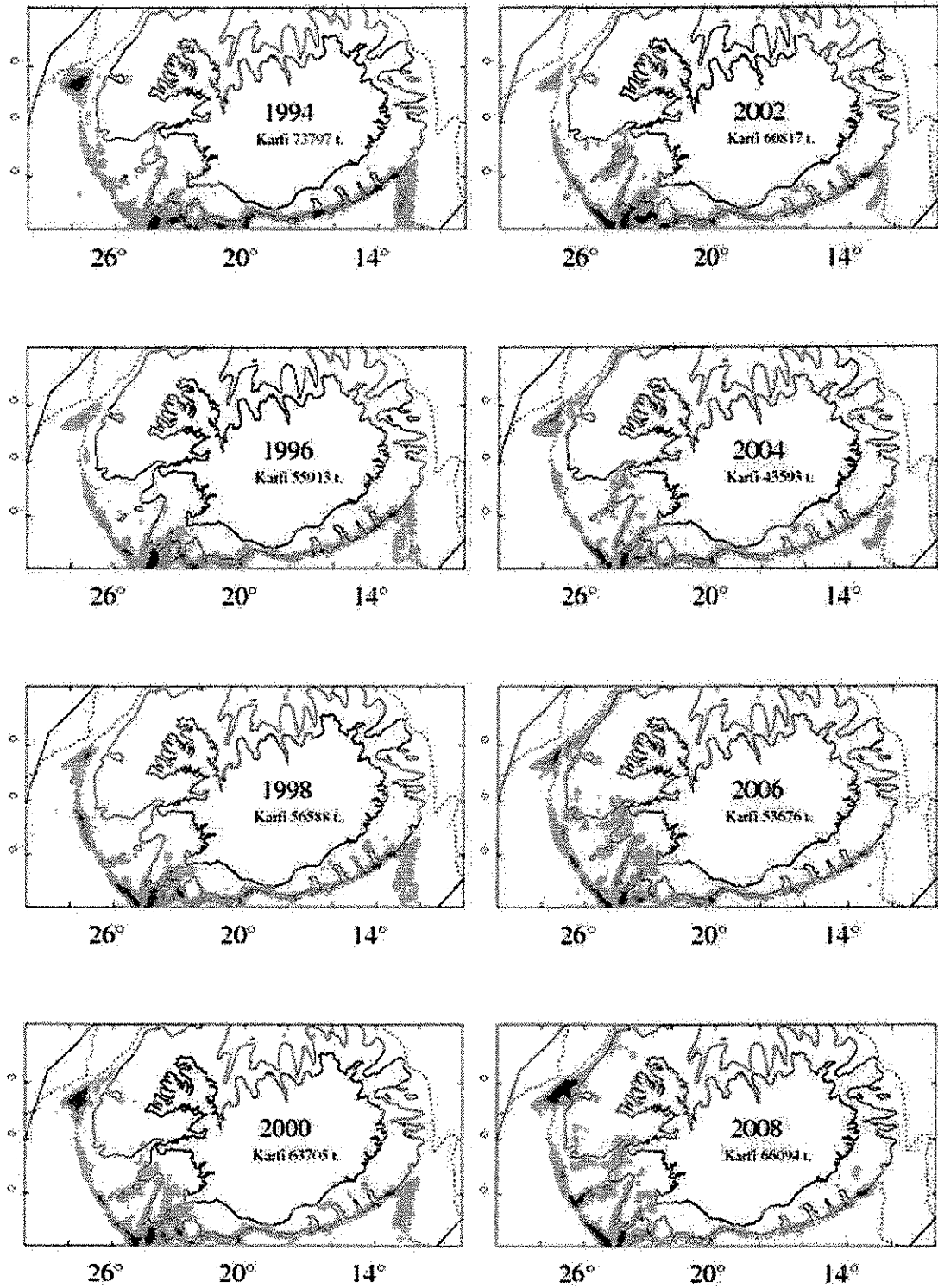
HAFRANNSÓKNASTOFNUNIN



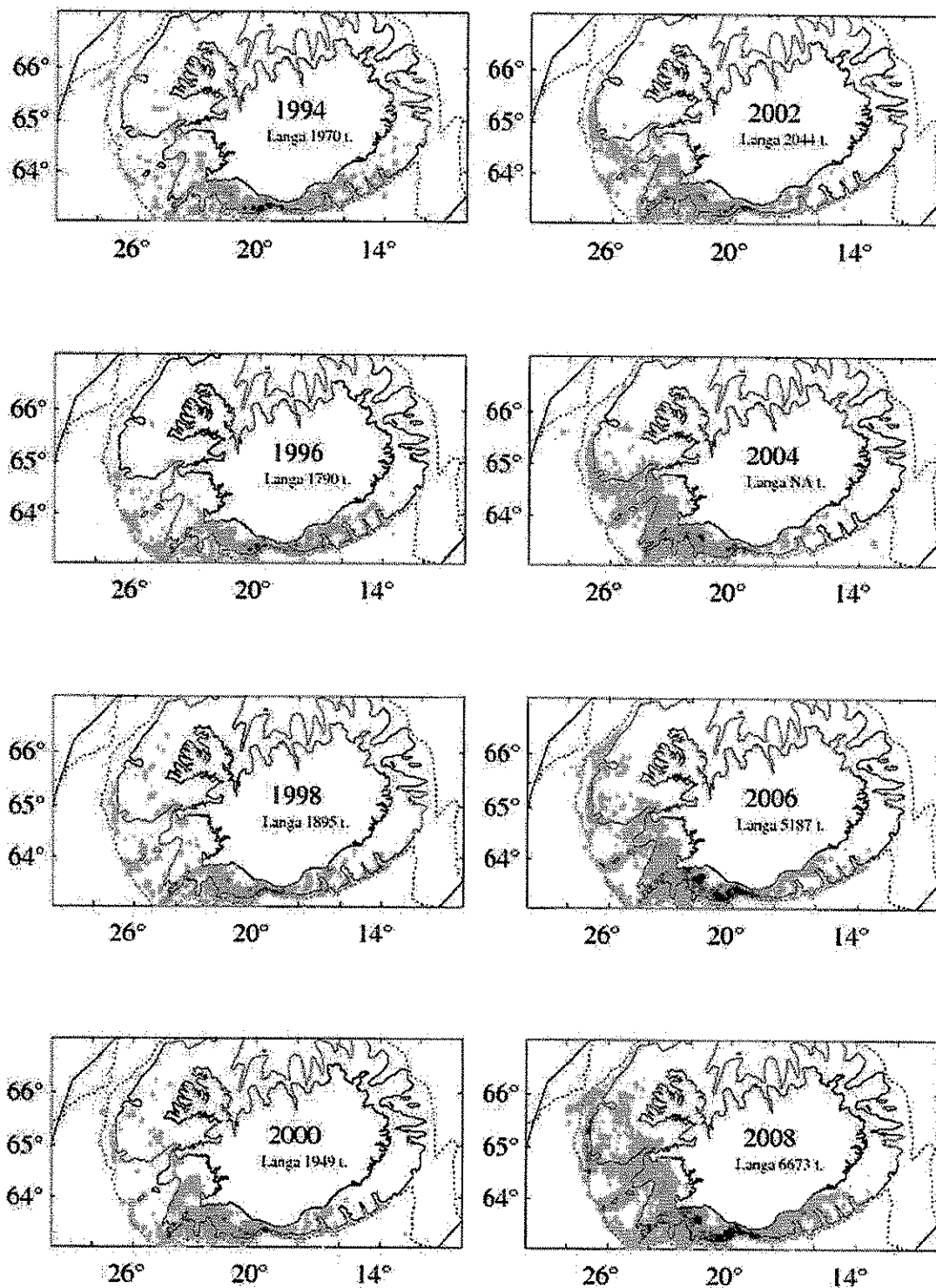
Mynd 2. Veiðisvæði ýsu við Ísland samkvæmt aflaskýrslum veiðiskipa. Skráður heildaraffli hvers árs er jafnframt sýndur.



Mynd 3. veiðisvæði ufsa við Ísland samkvæmt aflskýrslum veiðiskipa. Skráður heildaraflí hvers árs er jafnframt sýndur.

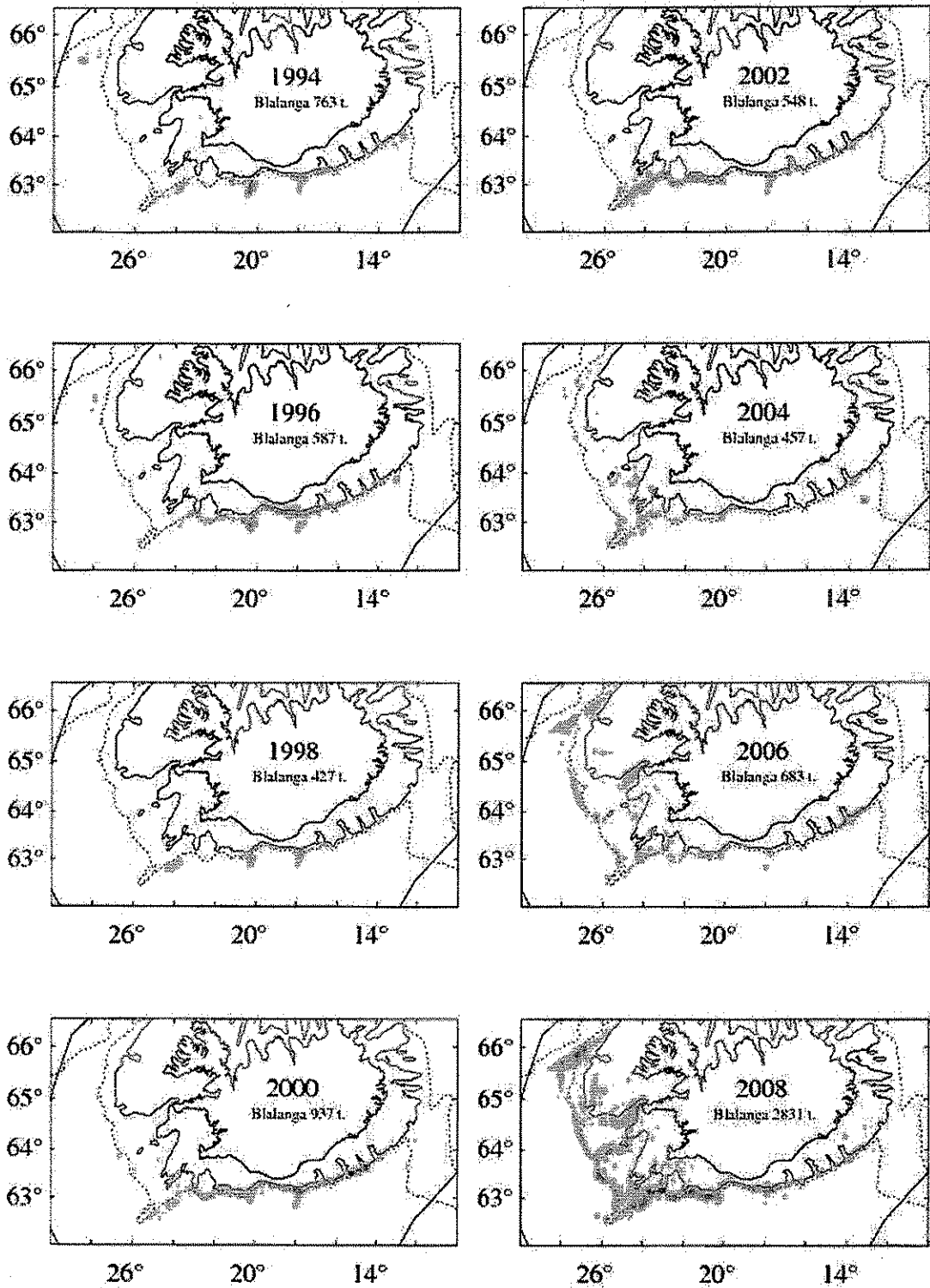


Mynd 4. Veiðisvæði karfa við Ísland samkvæmt aflaskýrslum veiðiskipa. Skráður heildarafli hvers árs er jafnframt sýndur.

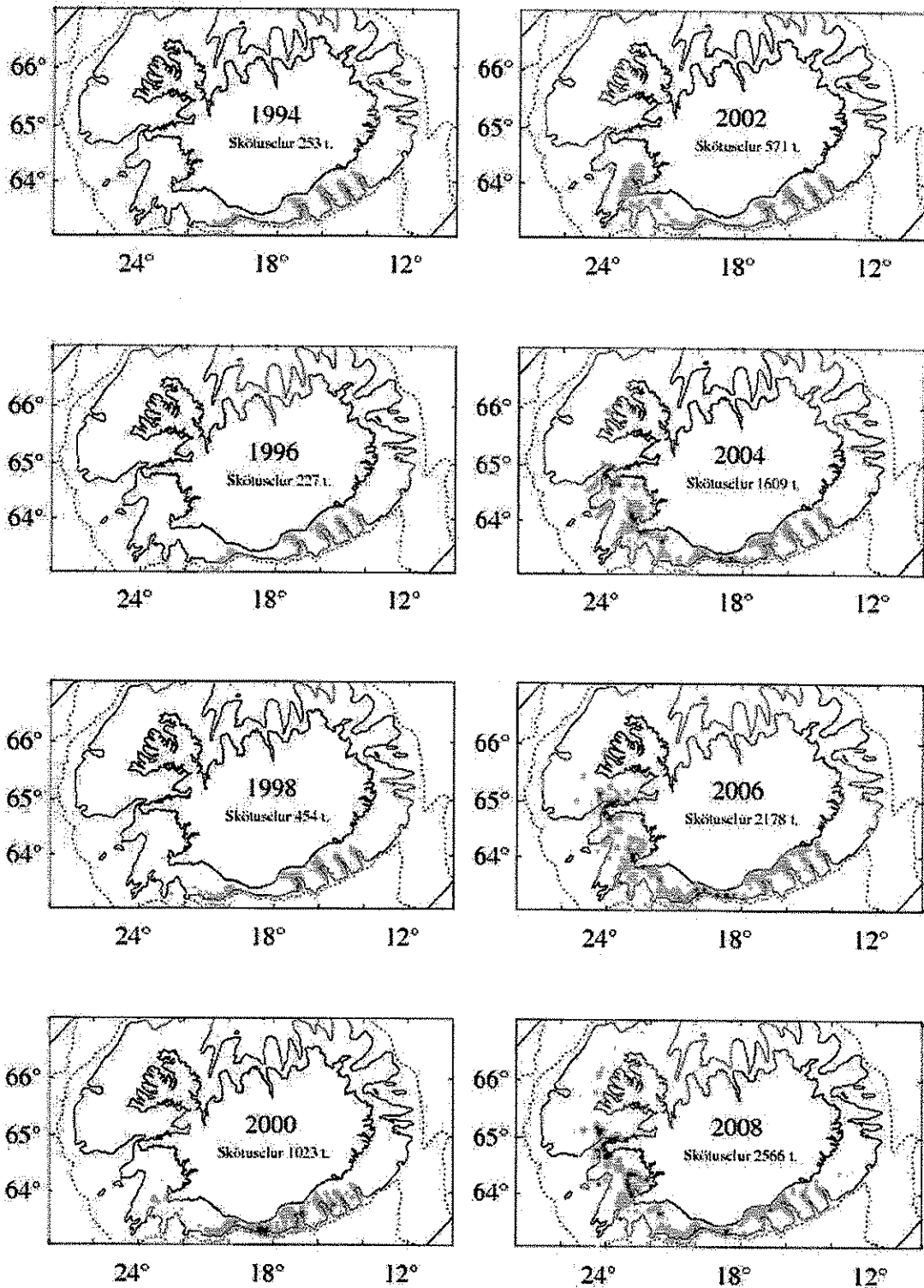


Mynd 5. veiðisvæði löngu við Ísland samkvæmt aflaskýrslum veiðiskipa. Skráður heildaraflí hvers árs er jafnframt sýndur.

HAFRANNSÓKNASTOFNUNIN

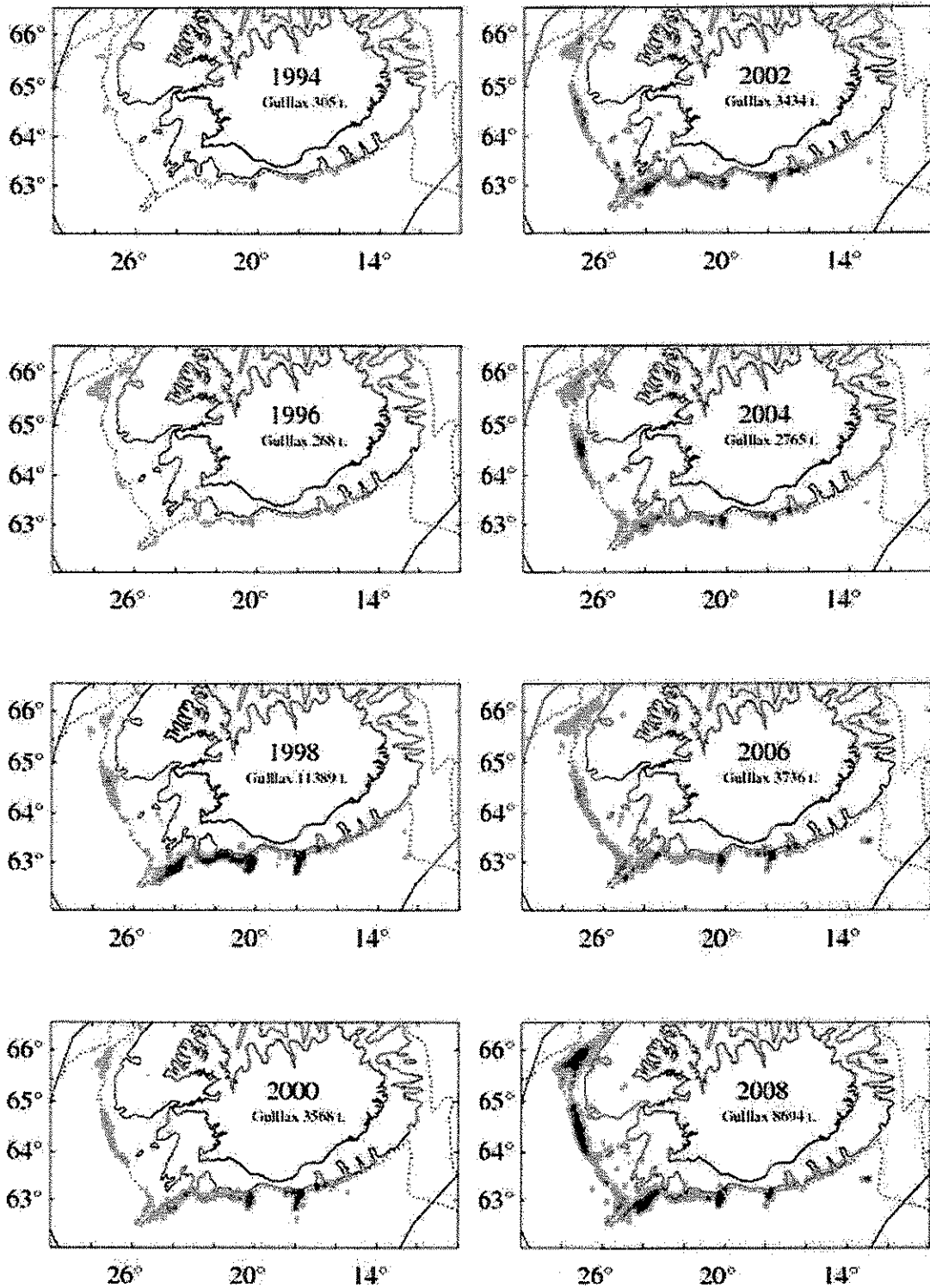


Mynd 6. Veidisvæði blálöngu við Ísland samkvæmt aflaskýrslum veiðiskipa. Skráður heildarafli hvers árs er jafnframt sýndur.



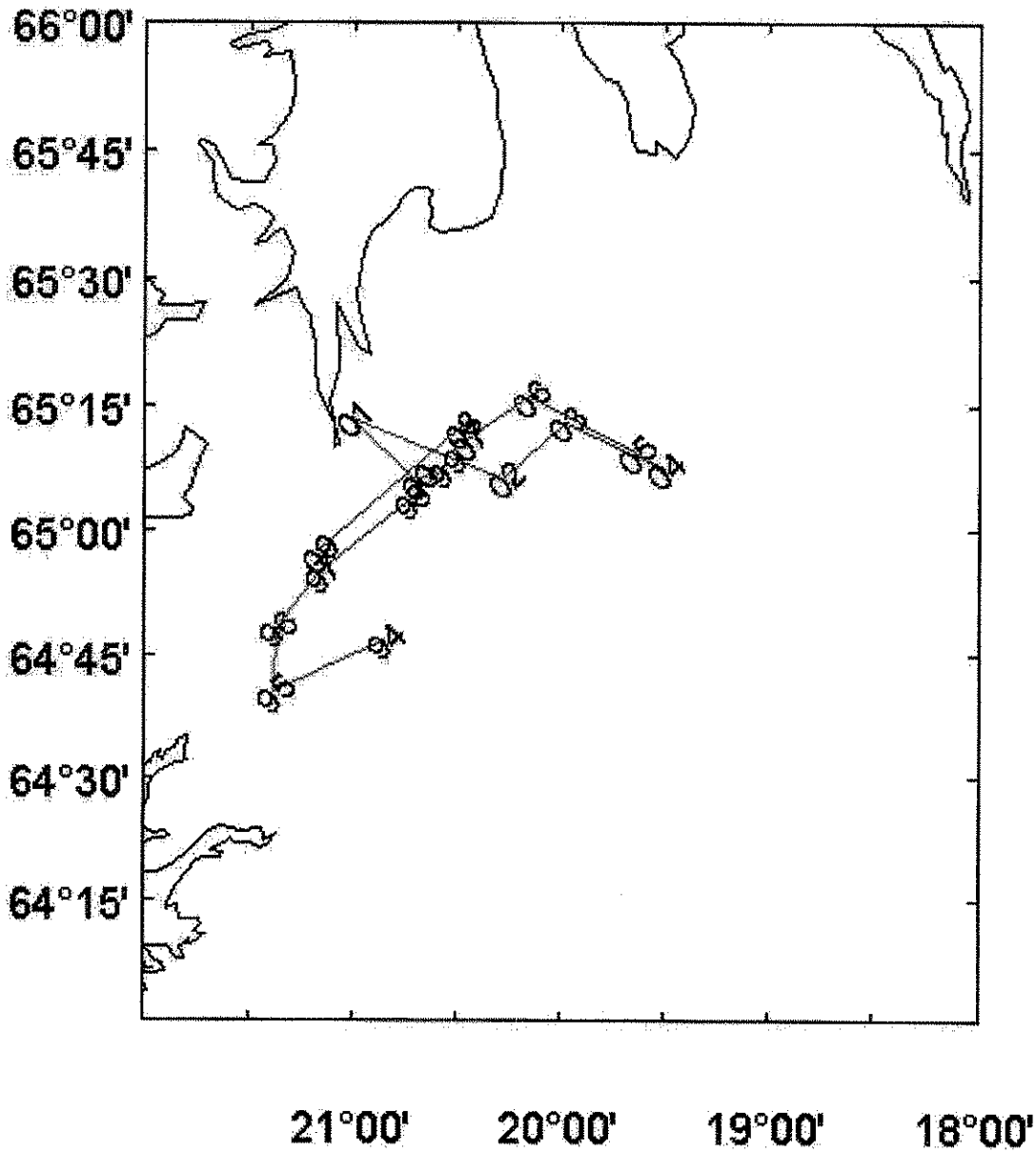
Mynd 7. Veiðisvæði skötusels við Ísland samkvæmt aflaskýrslum veiðiskipa. Skráður heildaraffli hvers árs er jafnframt sýndur.

HAFRANNSÓKNASTOFNUNIN



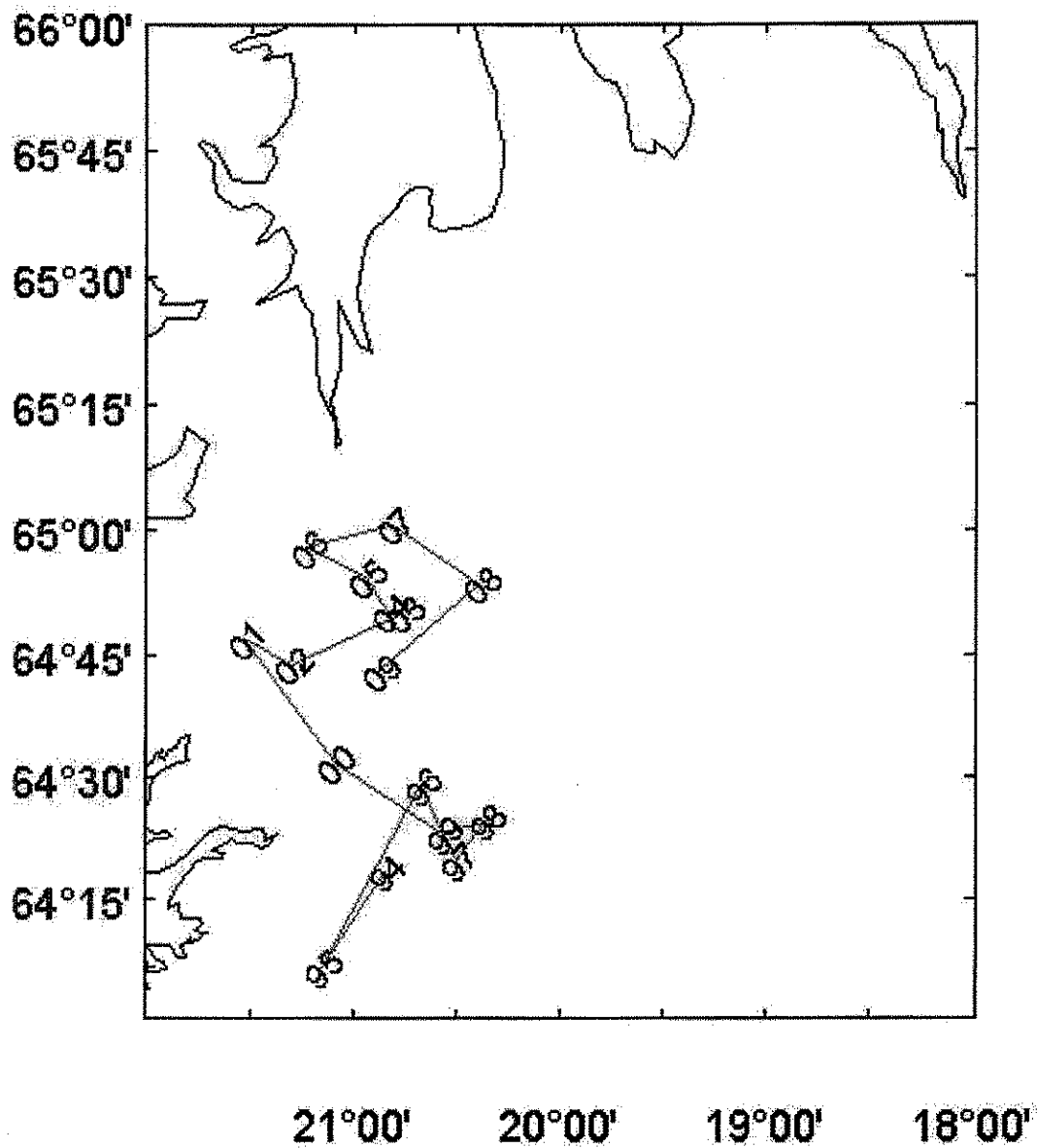
Mynd 8. Veidisvæði gullax við Ísland samkvæmt aflaskýrslum veiðiskipa. Skráður heildarafli hvers árs er jafnframt sýndur.

Þorskur



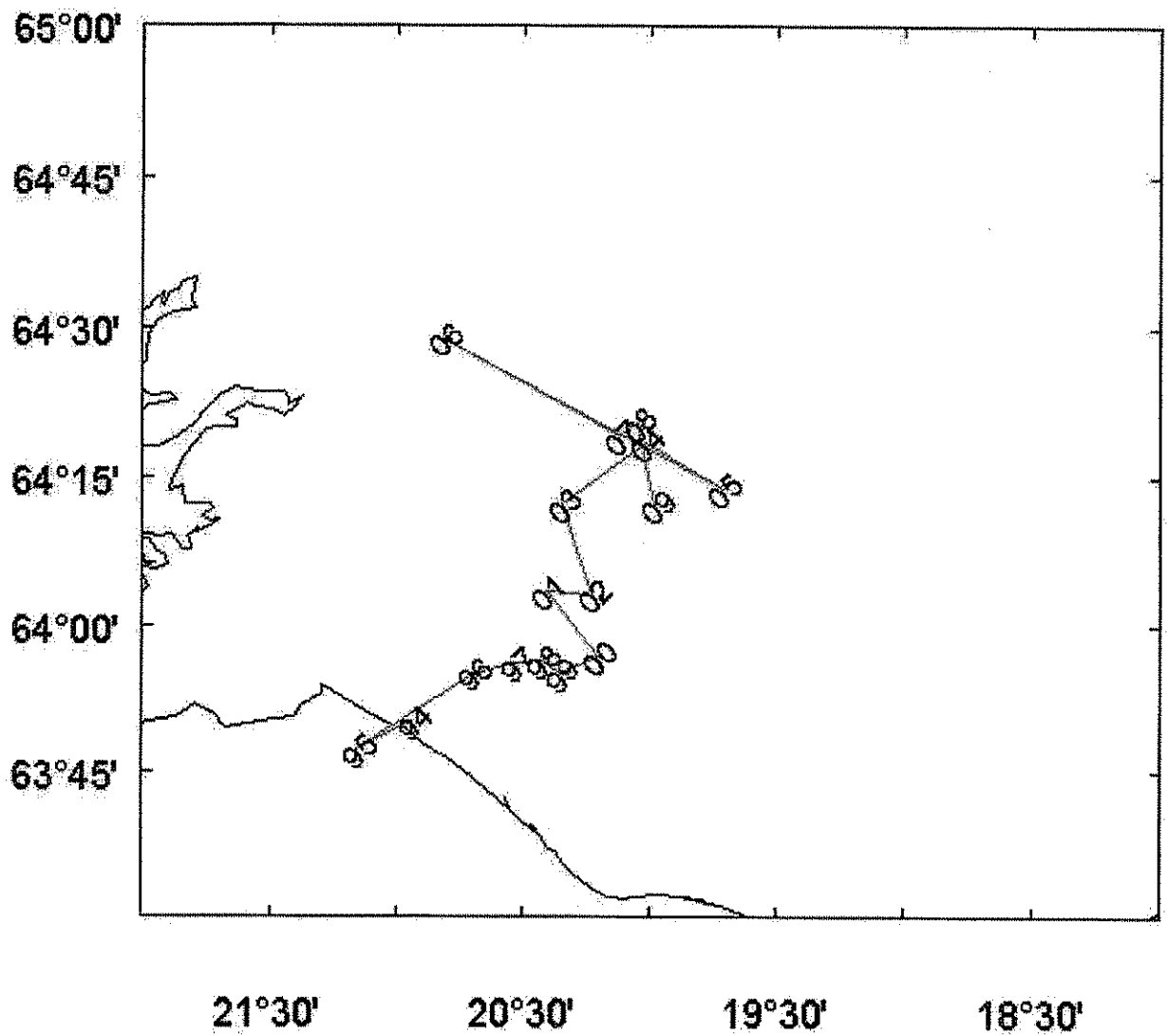
Mynd 9. Meðaltalsstaðsetning þorskafla árunna 1994-2009 samkvæmt afladagbókum.

ÝSA



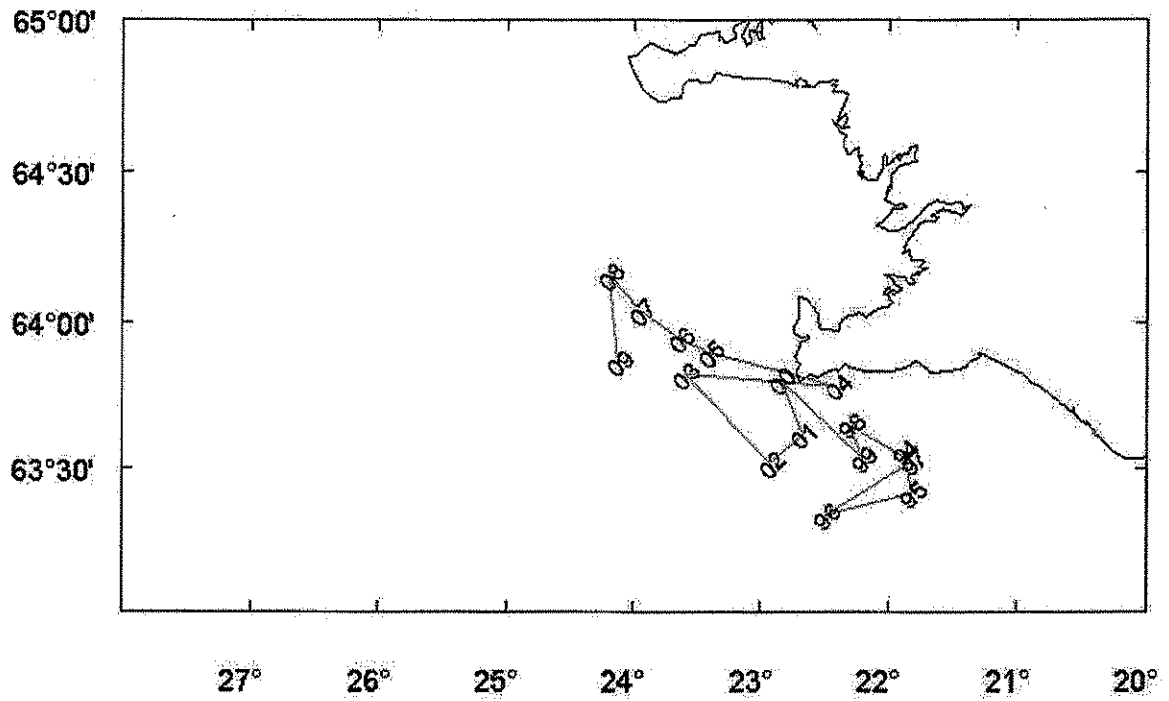
Mynd 10. Meðaltalsstaðsetning ýsuafla árána 1994-2009 samkvæmt afladagbókum.

UFSI



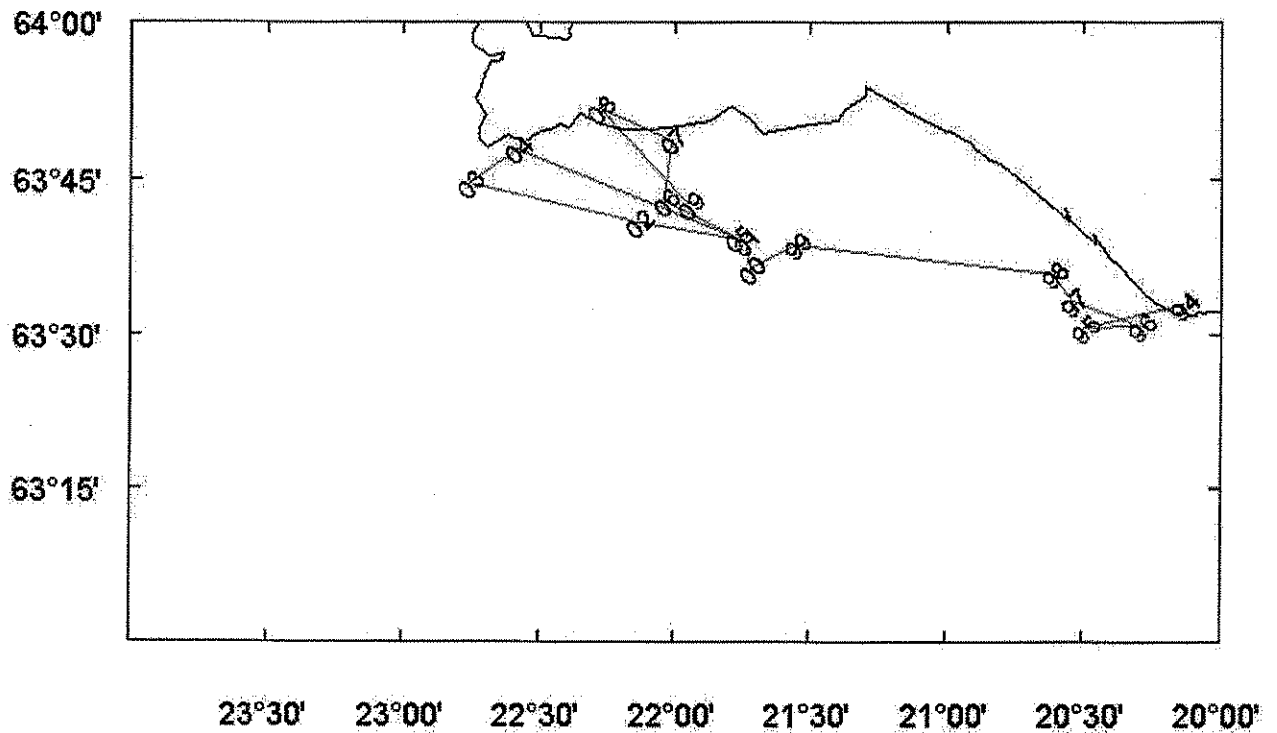
Mynd II. Meðaltalsstaðsetning ufsaafla áráanna 1994-2009 samkvæmt afladagbókum.

KARFI



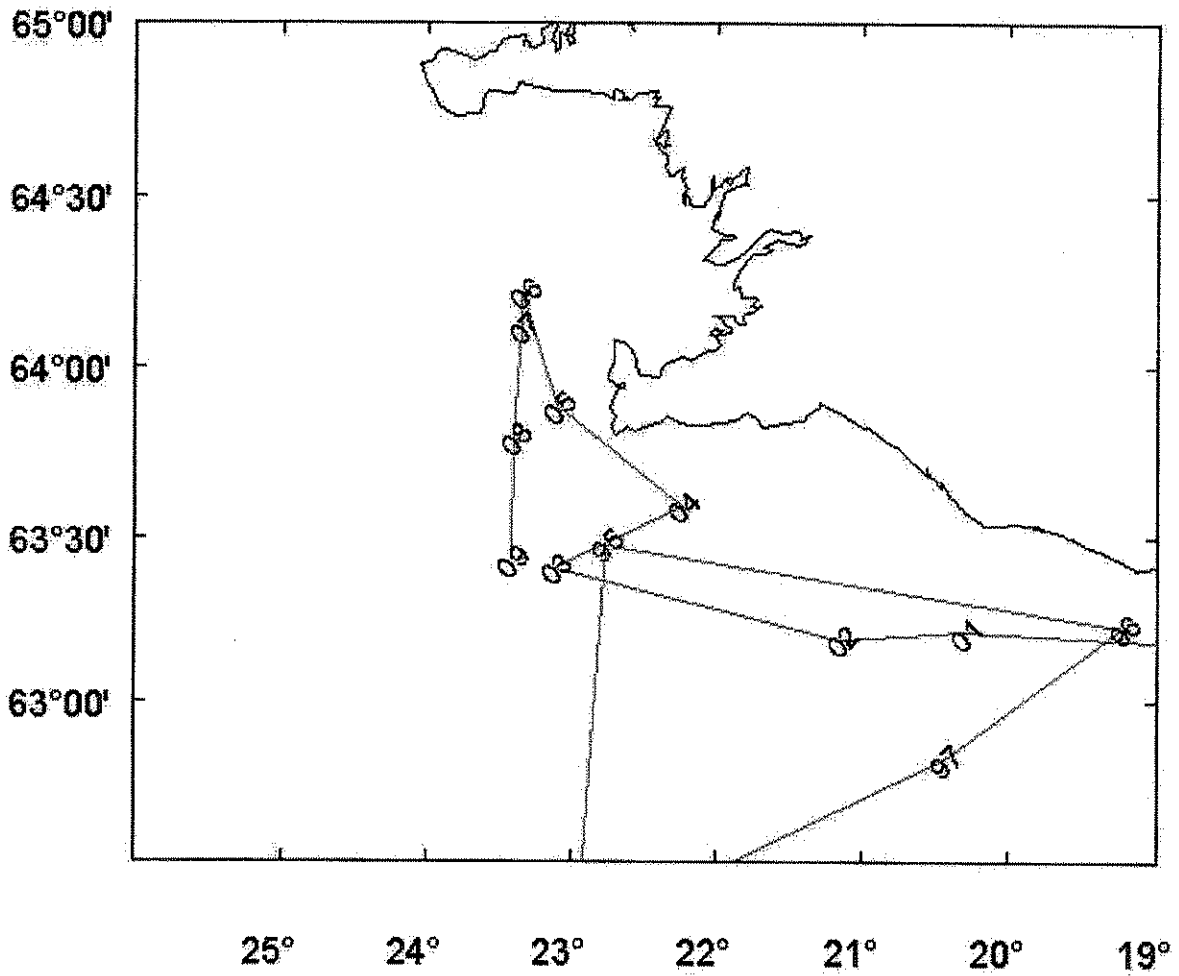
Mynd 12. Meðaltalsstaðsetning karfaafla árána 1994-2009 samkvæmt afladagbókum.

LANGA



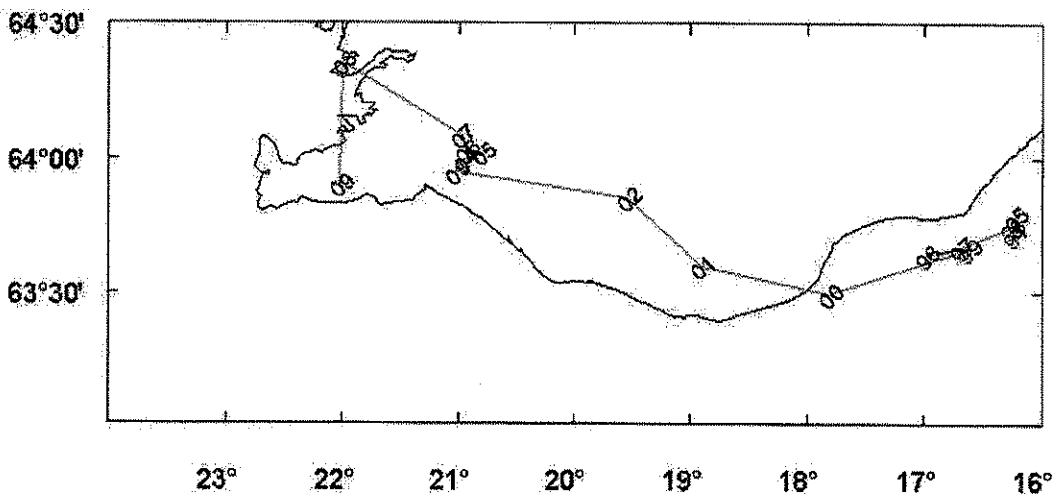
Mynd 13. Meðaltalsstaðsetning lönguafra árána 1994-2009 samkvæmt afladagbókum.

BLÁLANGA



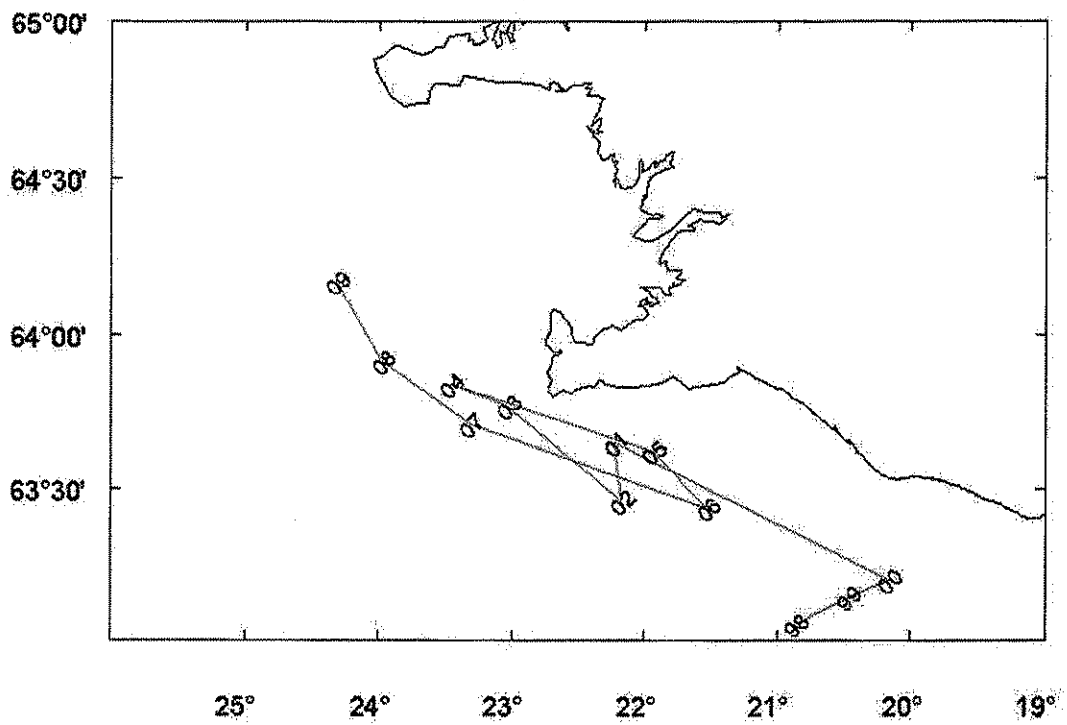
Mynd 14. Meðaltalsstaðsetning blálönguafila árána 1994-2009 samkvæmt afladagbókum.

SKÖTUSELUR



Mynd 15. Meðaltalsstaðsetning skötuselsafla árána 1994-2009 samkvæmt afladagbókum.

GULLLAX



Mynd 16. Meðaltalsstaðsetning gulllaxafla árána 1994-2009 samkvæmt afladagbókum.

