

## Minja- og myndasýning.

Föstudaginn 4. júní síðast liðinn opnaði Þorbjörn hf. sýningu á gömlum munum og myndum, sem safnast hafa upp hjá fyrirtækinu í gegnum árin bæði tengdum fiskveiðum og fiskvinnslu. Á flettiskjám er sýndar gamlar myndir frá starfsemi fyrirtækisins. Sýningin eru í níu gluggum, sem innréttaðir eru sem sýningargluggar.

Í gömlu fiskmóttökulúgunum við gamla salthúsið, sem nú hýsir Veiðafæraþjónustuna ehf. við Ægisgötu (Garðvegs megin) eru átta gluggar og einn gluggi er svo að Hafnargötu 12, þar sem skrifstofa fyrirtækisins er.

Framan við gluggana er búið að koma fyrir ankeri, sem er með viðfestu kynningarskilti. Ankerið fékk ft. Hrafn Sveinbjarnarson GK 255 í trollið á togslóð á 100 faðma dýpi austur í Lónsdýpi 27. júní 2009. Getgátur eru uppi um hvaðan ankerið kemur. Líklegt þykir að það sé af stórrí franskri þriggja mastra skonnortu sem farist hefur í Lónsdýp fyrir um það bil tveim öldum. Eldsmiðir fyrr á öldum suðu saman járn í kolaeldi. Rauðhituðu járníð og slógu það saman með sleggjum. Til að búa til auga á ankerislegginn var leggurinn rauðhitaður og síðan voru missverir dórar reknir niður í gegnum glóandi efnið og gatið þannig víkkað út. Þetta ankeri er gott dæmi um þess tíma handverk.



Hér eru skýringartextar og myndir, sem eru í hverjum glugga:

### Járngerðarstaðaskipið.

Sjóróðrar og fiskveiðar hafa verið stundaðar hér í Grindavík frá því að land byggðist, lengst af á áraskipum, sem kallaðir voru „tírónir áttæringar“, eins og stóra myndin t.v. sýnir. Þarna er Járngerðarstaðaskipið, sem hét Björgvin, að koma að landi í Suðurvör, sem er núna innan við sjóvarnargarðinn hér litlu vestar. Skipið var í eigu hjónanna á Járngerðarstöðum, Tómasar Guðmundssonar (f. 1859 d. 1908) og Margrétar Sæmundsdóttur (f. 1861 d. 1949) Eftir lát Tómasar gerði Margrét skipið út og var þá lengst af formaður á skipinu sonur hennar Eiríkur Tómasson og seinna tengdasonur hennar Þorvaldur Klemensson, sem situr við stjórnvölinn þegar myndin er tekin.



Dr. Bjarni Sæmundsson (f. 1867 d. 1940) náttúrufræðingur frá Járngerðarstöðum í Grindavík, bróðir Margrétar, skrifaði mikið um lífið í Grindavík þegar hann ólst hér upp. Í bókinni „Um láð og lög“, sem kom út 1943 eru frásagnir Bjarna frá uppvaxtar- og námsárum hér heima og erlendis og síðast en ekki síst frásagnir af fjölmörgum rannsóknarferðum bæði á sjó og landi.



Árni Friðriksson fiskifræðingur segir: „Það liggur óhemju mikið af bókum og ritgjörðum, löngum og stuttum, eftir Bjarna Sæmundsson. Með kennslubókum sínum hefur hann haft stórfelld áhrif á menningu þjóðar sinnar, en í dýrabókunum þremur: Fiskunum, Spendýrunum og Fuglunum, hefur hann látið eftir sig arf, sem stærri og völdugri þjóðir en við hefðu tekið tveim höndum“.

Hér er mynd af dr. Bjarna, sem tekin var vestur á „Sölvhól“ við „Dalinn“ neðan við Járngerðarstaði. Um hálsinn hefur hann sjónaukann sem hann notaði mikið og gaf Tómasi Þorvaldssyni. (ljósm. Einar Einarsson Krosshúsum)

Hér er líka teikning eftir Bjarna, sem er skýringarmynd að því hvernig ákveðin veiðarfæri líta út.

Hér eru til sýnis nokkrir munir sem varðveist hafa frá búskap Margrétar Sæmundsdóttur og Tómasar Guðmundssonar á Járngerðarstöðum og eins frá heimili dóttur þeirra Stefaníu Tómasdóttur (f. 1893 d. 1869) og manns hennar Þorvaldar Klemenssonar (f. 1891 d.1867), líka á Járngerðarstöðum.

## Fyrsta flatningsvélin.

### Vélvæðing fiskvinnslunnar, fyrsta skrefið af mörgum

#### Baader 440.

#### „Stefanía“.

Fyrsta flatningsvélin sem reynt var að nota til að fletja þorsk hér á landi var í notkun á vetrarvertíð 1957 í Þorlákshöfn. Hún reyndist ekki vel og stöðugt þurfti að endurbæta hana, og loks var gefist upp.

Árið 1958 var aftur reynt að fletja þorsk með flatningsvélum hér á landi það var í Vestmanneyjum, Þorlákshöfn og hér hjá Þorbirni hf. í Grindavík. Ári seinna var tekin í notkun hausunarvél og fullkomið aðgerðarkerfi með færriböndum og mun betri vinnuaðstöðu en áður þekktist í söltunarstöð hér á landi.



Flatningsvélin hér í Þorbirni reyndist mjög vel og er ekki síst að þakka það starfsmanni fyrirtækisins, Stefáni Stefánssyni frá Rauðhól í Fljótum í Skagafirði, enda var vélin jafnan kennd við Stefán og kölluð „Stefanía“.

Áður þurfti átta duglega flatningsmenn, sem stóðu lon og don og flöttu á höndum með flugbeittum hnífum. Einn maður setti í flatningsvélina og tveir blóðhreinsuðu fiskinn aftan við vélina og



sparaði vélin því fimm menn og kom í staðinn fyrir erfitt og krefjandi starf.

Hér sjáið þið „Stefaníu“. Hún var notuð við flatningu til ársins 1984 hér í fiskvinnslunni og fór um borð í mb. Hrafn GK 12. sumarið 1987, en tekin í land um haustið og hefur ekki verið notuð síðan.

Myndina hér til hliðar tók Ólafur Rúnar Þorvarðarson 1984 og var hún birt í Dagblaðinu þar sem saga vélarinnar var sögð. Stóra litmyndin sýnir Níels Paulsen (ljósm. Gunnar Tómasson 1977) mata „Stefaníu“ og hin myndin sýnir Eyjólf Eiríksson og Sigríði Jónsdóttur (ljósm. Ólafur Rúnar Þorvarðarson 1984) snyrta fiskinn fyrir aftan vélina.



### Síldarsöltun á Hafliðaplaninu á Siglufirði 1962.

Fyrirtækið Þorbjörn hf. var stofnað 1953 og aðal starfsstöð þess var hér í Grindavík, en á „síldarárunum“ gerði fyrirtækið út skip til síldveiða fyrir norðan land og rak þá söltunarstöðina Hafliða hf. á Siglufirði í félagi við Ármann Friðriksson útgerðarmann í Reykjavík og Ásgrím Sigurðsson skipstjóra. Þangað fóru allmargir starfsmenn fyrirtækisins yfir sumarið til að taka þátt í „síldarævintýrinu“. Stóra myndin til vinstri er tekin á Hafliðaplaninu á Siglufirði og þar má t.d. þekkja Paulus Víkarberg frá Hliði í Grindavík.



### Síldarsöltun í Grindavík.

Hér í Grindavík var jafnan söltuð síld á haustin og fram á vetur ár hvert, þannig að innan fyrirtækisins er til mikil og góð þekking á síldarverkun og kröfum mikilvægra markaðslanda saltsíldarinnar. Hér er lögð áhersla á að sýna hluti og myndir frá fyrstu árum fyrirtækisins í síldarverkun, en seinna tóku vélar við flestum störfum í síldarvinnslunni.

Myndin til vinstri er af nokkrum þekktum síldarstúlkum hér í Þorbirni, þær eru efst t.v. Berglind Demusdóttir, Þórey Guðjónsdóttir, Kristín Dúlla Jónsdóttir, Sæbjörg Vilmundsdóttir og neðri röð f.v. Rut Óskarsdóttir, Birna Hildisdóttir, Þórdís Ágústsdóttir og Stefanía Guðjónsdóttir.



## Vélbátar

Vélbátar og síðar dekkadír vélbátar tóku við af árabátunum. Hér kemur mb. Edda GK 113 úr róðri. Fremst stendur Tómas Þorvaldsson tilbúinn að henda landfestartóginu í land, þá kemur Magnús Guðmundsson frá Hellum, síðan Vilbergur Aðalgeirsson Borgargarði og þá Reynir frá Klængseli í Flóa. Á bryggjunni stendur Einar G. Einarsson kaupmaður og útgerðarmaður, hann gerði út Edduna ásamt öðrum skipum og bátum. Einar var líka öflugur fiskverkandi, samhliða verslunarrekstri sínum og útgerð. Einar hafði mikil áhrif á uppbyggingu og velgengni byggðarinnar hér í Grindavík. (ljósm. Einar Einarsson Krosshúsum)



## Nótaveiðar.

Síldveiðar í nót hafa verið snar þáttur í útgerðarsögu Þorbjarnar hf. allt frá upphafi. Fyrstu árin var síldin að mestu veidd í nót fyrir norðan land en síldveiðin hér sunnanlands var bæði stunduð með nót og netum.

Hér eru tvær myndir af nótaveiðum. Myndin til vinstri er af mb. Hrafni Sveinbjarnarsyni GK 255 við síldveiðar á Grímseyjarsundi sumarið 1958. Skipstjóri í þessari veiðiferð var Sigurður Magnússon. Þarna er enn notast við nótabát til að aðstoðar við nótaveiðina. Nótin er dregin upp í nótabátinn og þannig þurrkað að síldinni þar til hægt er að háfa hana um borð í veiðiskipið. Ári seinna var hætt að nota nótabáta við veiðarnar og nótin dregin um borð í veiðiskipið. (ljósm. ókunnur)



Myndin til hægri er af mb. Hrafni GK 12 við loðnuveiðar með nót norður af Horni í janúar 1985. Þarna er veiðiskipið orðið mun stærra og öflugra og nótin gríðarstór. Hvalurinn svamlar í kringum skipið og reynir að ná í sinn skammt af veiðinni. (ljósm. Friðþjófur).



## Netaveiðar.

Netaveiðar voru að jafnaði stundaðar frá miðjum febrúar fram til lokadags vetrarvertíðar 11. maí ár hvert. Á áttunda áratugnum færðist í vöxt að netaveiðar væru stundaðar á haustin. Í dag eru engar netaveiðar stundaðar hjá Þorbirni hf.

Fyrstu ár fyrirtækisins voru notaðir netasteinar til að sökkva netunum og halda þeim við botninn. Þeir voru festir á „steinateininn“ þ.e. svert tóg sem netið var fellt á, en glerkúlur í netpokum aftur á móti notaðar við að halda netunum lóðréttum í sjónum og þær festar við „kúluteininn, grennra tóg,

sem efri hlið netsins var felld á. Til endanna voru „netadrekar“ eins og sýndir eru hér í glugganum til að halda netunum strektum með botninum. Þá voru „baujur“ (belgur með bambusstöng í gegnum) notaðar til að merkja hvar netin lágu í sjónum og flutu þær á sjónum með áberandi veifu merktri veiðiskipinu.

Seinna komu sérstakir „blýteinar“ (tóg með inn í fléttuðu blýi). Í stað „netateina“ og „netasteina“ og flothringir í stað glerkúlna. En í dag hafa flothringirnir vikið fyrir „flotteinum“ (tóg með inn í fléttuðu floti).

Helstu fisktegundir sem veiðast í net eru: Þorskur, ufsi, ýsa, langa og keila.

### **Línuveiðar**

Í byrjun janúar og fram í febrúar stunduðu skipin línuveiðar og aftur á haustin og til áramóta. Línan var beitt í landi. Yfirleitt voru 400 önglar á einu bjóði og hvert bjóð hringað niður í bala. Hvert skip lagði oftast 32 bjóð snemma nætur og átti þess vegna 12.800 beitta öngla í sjó. Legið var yfir línunni og var það kallað „baujuvaktin“. Fyrir eða um hádegi ver byrjað að draga línua. Oftast var notuð síldarbeita eða smokkfiskur.

Helstu fisktegundir sem veiðast á línu eru: Þorskur, ýsa, langa, keila og steinbítur.

Línuveiðar eru nú stundaðar allan ársins hring og fiskurinn veiddur á öllum helstu fiskimiðum allt í kringum landið. Í dag leggur hvert skip um og yfir 40.000 beitta öngla í sjóinn á hverjum veiðidegi, Sjómennirnir vinna við fullkominn vélbúnað, sem beitir línuna og leggur hana í sjóinn.

### **Togveiðar.**

Togveiðar voru yfirleitt stundaðar á vorin og þá helst veiddur humar og einnig þorskur og ýsa. Veiðiskipið dregur á eftir sér „troll“, sem er netpoki lagaður eins og trekt. „Toghlerar“ eru notaðir til að halda trollinu opnu og bobbingar (járnkúlur) á neðrihluta trollsins velta eftir botninn og halda því niðri, fiskurinn safnast svo saman aftur í „trollpokann“. Allar helstu fisktegundir hér við land veiðast í troll. Í dag eru togveiðar stundaðar af „togurum“ sérhönnuðum veiðiskipum og veiða þau allan ársins hring.

### **Skreiðarverkun**

Skreiðarvinnsla er elsta verkunaraðferð Íslendinga. Fiskurinn er hauseður, slægður og tveir fiskar spyrtilir saman á sporðinum og síðan hengdir út í fiskhjalla og látnir þorna þar á löngum tíma, frá einum upp í þrjá mánuði. Útipurrkun á skreið er aðeins hægt að stunda frá miðjum september fram í byrjun maí þar til „flugutíminn“ byrjar þ.e. flugan fer að vía í fiskinn og fiskurinn fer að skemmast og maðka. Í dag eru um 90% af allri skreið þurrkuð inni í tölvustýrðum þurrkklefum, og þess vegna hægt að þurrka skreið allan ársins hring, en útipurrkun tíðkast enn fyrir sérstaka framleiðslu og markaðssvæði.

Þorskur, langa og keila eru vinsælustu fisktegundirnar verkaðar í skreið, ufsi er líka vel látinn. Þurrkun á fiskhausum hefur færst mjög í vöxt og eru þurrkaðir fiskhausar í dag mestu verðmætin í skreiðarverkuninni.

Helstu markaðslönd fyrir skreið eru Ítalía og Nígíría. Þar er skreið í hávegum höfð og þykir herramannsmatur.

Myndin á veggnum er af starfsfólki Þorbjarnar hf. að skera spyrðuböndin af skreiðinni fyrir þökkun. Fremstur mundar Sigurður Halldórsson (rafvirkji) hnífinn (ljósm Gunnar Tómasson 1977)



### Saltfiskvinnsla.

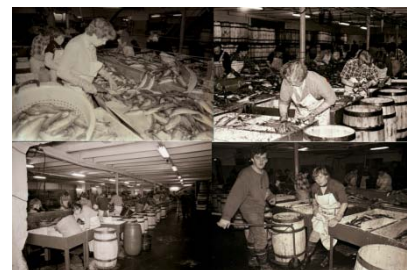
Saltfiskvinnsla hefur verið burðarásinn í fiskvinnslu Grindvíkinga um aldir. Fyrstu árin hjá Þorbirni hf. var fiskurinn flattur og saltaður í stæður og umstaflað nokkrum sinnum og oftast staflað utandyra í síðustu umsöltun því húsakynnin voru ekki stór, en aflinn oft mikill. Á vorin og fram á sumar var svo hluti af saltfiskinum vaskaður og þurrkaður úti áður en honum var pakkað og seldur til markaðslandanna, en öðrum hluta framleiðslunnar var pakkað „blautverkuðum“ og fluttur þannig til markaðslandsins og fiskurinn þurrkaður þar. Saltfiskvinnslan var megin verkefni fiskvinnslu fyrirtækisins frá áramótum og fram á sumar. Í dag hefur orðið mikil breyting á framleiðslunni. Nær allur fiskurinn er flakaður, „pæklaður“ og kafsaltaður og honum síðan pakkað í 25 kg. kassa og seldur þannig að megin hluta til, til Spánar, Ítalíu og Grikklands. Þar er saltfiskurinn oftast útvatnaður og seldur þannig til neytenda.

Myndin hér á veggnum er tekin fyrir utan saltfiskvinnsluhúsið eins og það leit út árið 1965. Hér eru nokkrir færeyskir starfsmenn fyrirtækisins að stafla fiskinum í síðustu umsöltun þar sem stóar segl „preservingar“ voru breiddar yfir fiskinn og hann geymdur þannig þar til honum var pakkað. Færeyingar voru tryggir og góðir starfsmenn fyrirtækisins um langan tíma og komu þeir margir saman og unnu hjá fyrirtækinu yfir vetrarvertíðina.



### Síldarsöltun í Grindavík.

Þessar fjórar myndir eru úr myndasafni Ólafs Rúnars Þorvarðarsonar og sýna síldarsöltun hér í Grindavík, eins og hún var rétt áður en véla og tölvuöldin gekk í garð í síldarsöltuninni 1980. Á myndinni efst til vinstri má þekkja Jónu Þorkelsdóttur önnum kafna við að skera síldina. Á myndinni til vinstri er Ingibjörg Bryngeirsdóttir að raða síldinni í tunnuna og aftan við hana er Dröfn Vilmundsdóttir. Á myndinni að neðan til vinstri sést að yfirleitt er verið að salta í trétunnur en þarna gægist þó fram plastunna og líkleg hefur þarna verið í gangi tilraun með að nota plastunnur við síldarverkunina. Í dag eru eingöngu notaðar plastunnur. Á myndinni neðar til hægri sést Stefánía Björg Einardóttir rétta fram stígvélið og sá sem tekur frá henni tunnuna lætur merki í stígvélið til staðfestingar á því að tunnann sé full. Síldarsöltunin var alltaf



unnin í akkorði og þess vegna greitt eftir því hve margar tonnur viðkomandi söltunarstúlka kláraði. Venjulega saltaði hver stúlka í um 2.5 til 3 tonnur á hverri klukkustund.

### **Ný höfn í Hópinu.**

1939 var grafinn skurður inn í Hópi þar sem í dag er Grindavíkurhöfn. Þessi mynd er tekin 1955 og sýnir að það er búið að byggja upp tvær bryggjur, sem báðar eru í notkun enn þann dag í dag.

Reknetabáta lyggja í höfn í ágústmánuði, norðan átt, en sól og blíða er í landi. Myndin er svart-hvít mynd, sem síðan var lituð. Myndina fékk Sigurður Vilmundsson í fermingargjöf 1958. Svona myndir voru víða til á heimilum hér í Grindavík á árum áður. (ljósm. Hannes Pálsson)

